

Jubel

christelijke kinderopvang

Pedagogisch beleidsplan

- En hoe we hier in de praktijk mee om gaan -



Voorwoord

Dit is het pedagogisch beleidsplan van Christelijke Kinderopvang Jubel. In dit beleidsplan nemen wij je mee in onze missie, identiteit, visie en doelstellingen, waarbij wij in ons pedagogisch werkplan een duidelijk beeld geven hoe dit in de praktijk uitgewerkt wordt.

Dit pedagogisch beleidsplan dient als leidraad voor de pedagogisch medewerkers en het bestuur van Jubel. Zij brengen onze missie, identiteit, visie en doelstellingen dagelijks in de praktijk. Daarnaast informeert dit pedagogisch beleidsplan ouders en gemeentelijke instanties zoals de GGD over de invulling en werkwijze van Jubel.

Voor de leesbaarheid wordt er als er over het kind wordt gesproken 'het' of 'hij of zij' gebruikt en als er over pedagogisch medewerkers wordt gesproken 'zij' gebruikt.

Dit pedagogisch beleidsplan is geen statisch document. Het dient een blauwdruk te zijn van hoe en waarom wij werken. Dit evalueren wij op regelmatige basis en scherpen aan waar nodig. Hierdoor zal ook indien nodig dit beleidsplan worden aangepast. Onze pedagogisch beleidsmedewerker zorgt ervoor dat we werken volgens ons pedagogisch beleidsplan. Dit helpt ons om te doen wat we zeggen en dit met hart en handen vorm te geven in de dagelijkse gang van zaken.

Inhoud

Pedagogisch beleidsplan	8
1. Welkom bij Jubel	8
2. Pedagogische visie en doelen.....	5
Pedagogische doelen.....	6
3. Organisatiebeleid van Jubel	8
<i>Vaste gezichtencriterium</i>	8
<i>Mentor</i>	8
<i>Stamgroep verlaten</i>	8
<i>Samenvoegen groepen</i>	9
<i>Groepssamenstelling</i>	10
<i>Leidster-kindratio</i>	10
Reguliere opvang.....	11
<i>Extra opvang</i>	11
<i>Volgen van de ontwikkeling</i>	11
Tarieven.....	11
Aanmelden, plaatsing en opzegging.....	12
Wenprocedure	12
Pedagogisch werkplan.....	14
1. Werkwijze	14
Brengen en halen	14
Thema's	15
Buiten spelen.....	15
Uitstapjes met Jubel	15
<i>Jaarplanning</i>	16
<i>Ziekmelding</i>	16
Vier ogen principe	16
Achterwacht regeling	17
Slapen	18
Verschonen en zindelijkheid	18
3. Samenwerking met ouders	19
Ouderparticipatie	19
Oudercommissie.....	19

4. Personeel.....	21
Beroepskrachten in opleiding en vrijwilligers	21

Pedagogisch beleidsplan

1. Welkom bij Jubel

Kinderen krijgen is een voorrecht, een kostbaar geschenk van God.

Elke dag wordt er met liefde, passie, aandacht en kennis voor ieder kind gezorgd. Er is tijd voor persoonlijke aandacht, waardoor het kind én de ouder zich veilig en vertrouwd mogen voelen.

Hierdoor kunnen ouders met een gerust hart hun kind achterlaten. Door de dag heen worden veel kansen benut om de kinderen een leuke en leerzame dag te geven, zodat zij na een gezellige dag moe maar voldaan weer mee naar huis kunnen gaan.

Vestigingsplaats

Jubel is een professionele christelijke kinderopvang in de gemeente Veenendaal gevestigd aan de Wiltonstraat 59. Het gebouw bestaat uit een ouder gedeelte met daarachter een in 2023 gebouwd gedeelte. Deze twee delen hebben slechts één doorgang voor het personeel, waardoor het risico op het gevoel van massaliteit tot een minimum wordt beperkt.

In het oudere gedeelte aan de voorkant zijn twee verticale dagopvanggroepen en een peuteropvanggroep gevestigd: de Giraffen, de Leeuwen en de Panda's.

Het nieuwe gedeelte daarachter biedt plaats voor vijf dagopvanggroepen: de Vissen, Vogels, Vlinders, Eendjes en Zeepaardjes. Peutergroep de Pinguïns is gevestigd in de ruimte waar ook de bso van Jubel is gehuisvest: Wiltonstraat 17, bovenverdieping.

Openingstijden dagopvang:

Maandag	07.00 uur – 18.00 uur
Dinsdag	07.00 uur – 18.00 uur
Woensdag	07.00 uur – 18.00 uur
Donderdag	07.00 uur – 18.00 uur
Vrijdag	07.00 uur – 18.00 uur

Openingstijden Peutergroep Panda's:

Maandag	07.30 uur – 18.00 uur
Dinsdag	07.30 uur – 18.00 uur
Woensdag	07.30 uur – 18.00 uur
Donderdag	07.30 uur – 18.00 uur
Vrijdag	07.30 uur – 18.00 uur

Peutergroep de Pinguïns met mogelijkheid voor peuterwerkregeling (gesubsidieerde peuteropvang voor gezinnen, waarvan één ouder werkt) en VVE: ochtend van 8.45 uur – 11.45 uur. Vanaf het moment dat de Pinguïngroep ook voorschoolse opvang gaat bieden (VVE-indicatie afgegeven door het consultatiebureau) zal de Pinguïngroep de openingstijden verruimen naar 8.45 – 12.45 uur, zodat deze peuters aan 960 uur VE-opvang krijgen, voordat zij starten bij het basisonderwijs.

Jubel is gesloten op alle nationaal erkende feestdagen, de dag na Hemelvaart en tijdens studiedagen (2 per jaar) voor personeel (minimaal 3 maanden van te voren aangegeven). Op 24 en 31 december sluit Jubel om 17.00 uur.

Missie en identiteit

Onze missie:

Een kleinschalige en veilige plek bieden, waar kinderen van 0 tot 4 jaar liefdevol worden verzorgd en worden begeleid in hun ontwikkeling vanuit een christelijke identiteit.

Identiteit

Wij zijn ervan overtuigd dat de kinderen, hoe jong ze ook zijn, met het geloof bezig kunnen en mogen zijn en dat hier ook ruimte voor is. Ook zij mogen nu al leren wie Jezus is en wat Hij voor hen heeft gedaan. Niet alleen door de Bijbelverhalen, liedjes en knutselwerkjes heen, maar ook door de manier waarop de pedagogisch medewerkers met hen -en elkaar- omgaan. Het geloof is een levensstijl die wij als pedagogisch medewerkers mogen voorleven, naleven, uitleven, meeleven en beleven. Een christelijk fundament, waar de kinderen hun verdere leven op mogen bouwen.

Graag willen wij kinderen een plek bieden waar ze zich veilig, geborgen en thuis voelen. Christelijke kinderopvang Jubel heeft persoonlijke, individuele aandacht hoog in het vaandel staan. Niet alleen voor elk kind dat mag komen, maar ook voor de ouders. Er is open en persoonlijk contact waarin niet alleen ruimte is voor gezelligheid, maar (juist) ook voor vertrouwelijke onderwerpen.

Onze christelijke grondslag betekent niet dat alleen kinderen uit christelijke gezinnen bij Jubel terecht kunnen. Integendeel! Alle kinderen, ongeacht afkomst, geloof of religie zijn welkom bij Jubel.

2. Pedagogische visie en doelen

Het is voor een kinderopvangorganisatie van groot belang dat de basis verantwoord wordt vormgegeven. De invulling van de aspecten van verantwoorde kinderopvang omschrijven we in onze pedagogische doelen. Hier ligt een visie aan ten grondslag. Over deze visie en doelen willen we in dit hoofdstuk uitleg geven.

Ouders en Jubel zijn partners in opvoeding. In samenwerking met ouders worden kinderen begeleid in hun ontwikkeling. Ouders zijn en blijven de eerst verantwoordelijke voor hun kind. Zij hebben de opvoedingsverantwoordelijkheid. Jubel biedt iets extra's naast de gezinsopvoeding. Onze visie op de zorg en begeleiding van kinderen wordt zoveel mogelijk ontleend aan de principes die de Bijbel ons meegeeft.

Pedagogische visie

Ieder kind is kostbaar

Kinderen zijn een kostbaar geschenk van God. Ouders vertrouwen de zorg van hun kind aan ons toe. Dit ziet Jubel als een bijzondere taak, waar we op een goede manier invulling aan geven. Dit betekent in de eerste plaats dat het kind de praktische zorg krijgt die het nodig heeft: voeding, verschoning en naar bed brengen. Belangrijker nog is dat deze zorg op een liefdevolle manier geboden wordt. Onze pedagogische medewerkers kennen het kind goed en bouwen een band met hem of haar op. Het wordt welkom geheten op de opvang en ieder kind wordt gezien en gehoord.

Ieder kind is uniek

Ieder kind is uniek en geschapen door God met zijn of haar eigen persoonlijkheid en talenten. Kinderen mogen leren deze talenten te ontdekken en te gebruiken. In de opvang staat de ontwikkeling van de eigen persoonlijkheid, talenten en kwaliteiten van kinderen centraal. Pedagogisch medewerkers hebben daarom aandacht voor de interesses van het kind. Het mag aangeven waar zijn wensen en voorkeuren liggen bij de keuze voor activiteiten. Tegelijk willen we het uitdagen om nieuwe activiteiten uit te proberen en zich nieuwe vaardigheden eigen te maken. Het activiteitenaanbod is gevarieerd, zodat het kind zich breed kan ontwikkelen. Hierbij valt te denken aan geluids- en beweegspelletjes voor de allerkleinsten, knutselactiviteiten, verkleed en rollenspellen, gezelschapsspellen en dans en muziek.

Ieder kind hoort erbij

Kinderen komen niet alleen ter wereld; zij maken deel uit van een gezin. In een gezin wordt voor elkaar gezorgd, wordt met elkaar meegeleefd en worden waarden en normen met elkaar gedeeld. Jubel wil deze gemeenschapszin voortzetten in de opvang. Net als in het gezin wordt kinderen geleerd om rekening te houden met elkaar en behulpzaam te zijn. De groepen zijn huiselijk ingericht met verschillende plekken die uitnodigen tot samenzijn; aan de grote tafel, op en om de zitbank en speelhoeken om samen te spelen en bewegen. Tijdens kringmomenten wordt er uit de Kinderbijbel of een ander voorleesboek gelezen en worden liedjes gezongen. Verder zullen we bewust naar de christelijke feesten toelevens en gezamenlijk met ze bidden en danken voor het eten.

Ieder kind draagt bij

Jubel heeft een christelijke grondslag en wil graag de christelijke waarden en normen voorhouden die we kennen uit de Bijbel: liefde en respect voor elkaar, het helpen van elkaar, vriendelijkheid, vergeven, eerlijk zijn, geduldig zijn, mildheid, trouw, tederheid en zelfbeheersing. Kinderen dragen bij door mee te helpen met kleine taken, door elkaar te helpen en door netjes om te gaan met ruimte en materiaal. Wij maken deel uit van Gods schepping. Daarom hebben wij de verantwoordelijkheid om goed om te gaan met onze middelen en onze leefomgeving. Jubel wil kinderen bewust maken van zijn of haar aandeel in de schepping. Dit doen we door bewust om te gaan met voedsel en materiaal, maar ook door veel buiten te spelen.

Pedagogische doelen

De vier basisdoelen zoals opgesteld door professor J.M.A. Riksen-Walraven in de Wet kinderopvang vormen voor ons het uitgangspunt. Deze basisdoelen zijn gericht op de ontwikkeling van het kind tot zelfstandige en evenwichtige personen.

Onze pijlers sluiten hier goed op aan: Ieder kind is kostbaar, ieder kind is uniek, ieder kind hoort erbij en ieder kind draagt bij.

De vier basisdoelen:

- 1) Bieden van emotionele veiligheid
- 2) Ontwikkelen van sociale competenties
- 3) Ontwikkelen van persoonlijke competenties
 - Cognitieve competenties
 - Motorisch-zintuigelijke competenties
 - Taal en communicatieve competenties
 - Expressieve en beeldende competenties
- 4) Eigen maken van normen en waarden

Emotionele veiligheid – Kijk, ik mag er zijn

Ieder kind is kostbaar

Een kind dat zich veilig voelt, voelt zich goed en heeft energie om te leren en zich te ontwikkelen. Het is daarom belangrijk dat kinderen zich bij ons en zijn groepsgenootjes thuis en op hun gemak voelen. De pedagogisch medewerkers zijn voorspelbaar en consistent in hun handelen, geven structuur, duidelijke grenzen en rituelen, waardoor kinderen binnen veilige kaders hun eigen tempo kunnen volgen. Hierdoor krijgen ze zelfvertrouwen en een gevoel van grip op de wereld.

Ieder kind heeft een eigen stamgroep met vaste pedagogisch medewerkers en kinderen. Dit geeft een gevoel van herkenning en van samen zijn. 'Ik ben ik en jij bent jij, samen zijn wij wij.' Zo leert het kind andere kinderen kennen en is het gemakkelijker om samen te spelen. Dit geeft een vertrouwd gevoel.

Als er een pedagogisch medewerkster niet is door ziekte of vakantie zal zij zoveel mogelijk door een vaste invalkracht worden vervangen. Hierdoor blijft er altijd een bekend gezicht op de groep.

Er wordt regelmaat en voorspelbaarheid geboden door een vast dagritme en terugkerende rituelen.

Gedurende de dag wordt er benoemd wat we doen. Zo weet het kind wat gaat komen, wat er van hem of haar wordt verwacht en wat hij of zij van de pedagogisch medewerkster kan verwachten. De pedagogisch medewerkster heeft hierbij oog voor uw kind en speelt in op de verbale en non-verbale communicatie van het kind.

Sociale competenties – Kijk, we doen het samen

Ieder kind hoort erbij

Ieder kind neemt deel aan een groep waarin gezamenlijke activiteiten worden aangeboden zoals samen in de kring zitten, eet- en drinkmomenten aan tafel en samen vrij spelen. Zo zijn er veel situaties, waarin het kind in hoog tempo sociale ervaringen op gaat doen. Het kan hierbij rekenen op sociale ondersteuning van de pedagogisch medewerkster. De pedagogisch medewerkster begeleidt de kinderen in hun onderlinge communicatie, waardoor ze elkaar geen pijn doen of storen, maar juist plezier met elkaar kunnen hebben. Ze zullen worden gestimuleerd om samen dingen te ondernemen, spelletjes te doen, samen te spelen en te delen, hulp te vragen en elkaar te helpen. Dit gaat samen met het geloofsleven; kinderen leren te helpen en te ontvangen, van andere kinderen en de pedagogisch medewerkers. Er wordt met liefde en respect met elkaar omgegaan, waarbij we rekening houden met ieders niveau en voorkeuren.

Ontwikkelen van persoonlijke competenties

Ieder kind is uniek

Kinderen leren met hun hoofd, hart en handen. Situaties en kansen worden zoveel mogelijk aangegrepen om de persoonlijke ontwikkeling te stimuleren. Dit betekent dat ieder kind ruimte krijgt om zijn of haar eigen identiteit te ontdekken, om weerbaarheid, zelfvertrouwen en eigenwaarde op te bouwen en om creativiteit en flexibiliteit te ontwikkelen om te kunnen omgaan met verschillende situaties. Het kind leert wie hij of zij is, wat hij of zij kan, welke interesses hij of zij heeft en welke vaardigheden er nodig zijn in bepaalde situaties.

Cognitieve competenties – Kijk, ik voel denk en ontdek

Kinderen willen de wereld begrijpen en verruimen hun wereld door te ontdekken. Al spelend leert en ontdekt het kind de wereld om zich heen. Horen, zien, ruiken, voelen, proeven; alle zintuigen worden hierbij gebruikt. Deze ontdekkingen worden benoemd zodat het kind verbanden leert leggen tussen oorzaak en gevolg. Hierbij benoemt de pedagogisch medewerkster de emoties die ze bij het kind ziet, zodat het grip krijgt op zijn of haar gevoelswereld. Hij of zij wordt gemotiveerd en gestimuleerd om samen te spelen of juist geconcentreerd alleen te spelen en daarbij vast te houden aan een plan.

Motorisch-zintuigelijke competenties – Kijk, ik kan het zelf, het lukt me

Jonge kinderen hebben een aangeboren drang om dingen zelf te doen. De grove en fijne motoriek wordt geoefend en gestimuleerd. We maken samen plezier met bewegingen en muziek, waardoor het kind zich grove en fijne bewegingen spelenderwijs eigen maakt.

Taal en communicatieve competenties – Luister ik kan het zelf zeggen

Zelfs de jongste kinderen hebben vaardigheden om zich kenbaar te maken, met geluidjes, gebaren, kijken en oogcontact. Naarmate het kind ouder wordt, breidt dit zich verder uit naar taal. Door de taal leert het de wereld om zich heen beter kennen. Het leert gedachten, emoties en gevoel beter kennen doordat de pedagogisch medewerkers er woorden aan geven. Zo kan het kind een verbinding maken tussen een woord en een concrete handeling, een ervaring of gevoel. Benoemen wat je ziet, zeggen wat je doet is een regel die de pedagogisch medewerkster constant voor ogen houden.

Expressieve en beeldende competenties – Kijk, ik kan zingen, dansen en iets moois maken

Er is ruimte voor ieder kind om zich op vele manieren te uiten. Gedurende de dag worden activiteiten aangeboden waarin de expressieve en beeldende competenties worden gestimuleerd. Hierbij valt te denken aan samen zingen, muziek maken, drama en dansen. Maar ook samen creatief bezig zijn met verschillende materialen zoals verf, papier, potloden, etc.

Eigen maken van normen en waarden – Kijk, ik ben een lief, goed kind Ieder kind draagt bij

Jonge kinderen willen er graag bij horen en verlangen naar goedkeuring. Het eigen maken van normen en waarden is hierbij belangrijk. Onze maatschappij kent veel geschreven en ongeschreven regels. Wij helpen het kind deze regels te leren kennen en ermee om te gaan, zowel praktisch (handelen), als emotioneel. Het leert voor zichzelf op te komen, emoties op een acceptabele manier te uiten, gevoelens als trots, schaamte, schuldgevoel te uiten, sorry te zeggen, te gehoorzamen aan anderen en zichzelf en respect te hebben voor elkaar.

3. Organisatiebeleid van Jubel

Groepsindeling

Binnen Jubel werken we bij de dagopvanggroepen met een verticale groepsindeling. In een verticale groep worden kinderen van 0 tot 4 jaar in één groep opgevangen. Dit maakt dat kinderen leren van andere kinderen en elkaar stimuleren en uitdagen tot spel. De verticale opbouw komt het dichtst in de buurt van een natuurlijke gezinssamenstelling. De pedagogisch medewerkers bieden themagerichte activiteiten aan, die zijn afgestemd op de verschillende leeftijden en ontwikkelingsniveaus. Zo kan ieder kind zich op zijn eigen tempo ontwikkelen. In de groepsruimtes zijn verschillende speelplekken en speelmaterialen aanwezig, die aansluiten op de leeftijds- en ontwikkelingsfase van de kinderen. Toch is het ook van belang dat kinderen op hun eigen niveau activiteiten krijgen aangeboden, waardoor hun ontwikkeling gericht kan worden gestimuleerd. Dit kan in kleinere groepjes van kinderen in dezelfde leeftijd.

De twee peutergroepen werken met kinderen in de leeftijd van 2,5 tot 4 jaar. Hier is dus meer sprake van een horizontale groep. De peuters van de peutergroep krijgen activiteiten aangeboden die afgestemd zijn op hun ontwikkeling en hun leeftijd en zij worden spelenderwijs voorbereid op de basisschool.

Vaste gezichten criterium

Het kind wordt in een vaste stamgroep geplaatst. Wij houden hierbij het oog op het vaste gezichten criterium, dat inhoudt dat bij een beroepskracht-kindratio waarbij 1 of 2 beroepskrachten zijn vereist, een maximum geldt van twee gezichten per nuljarige. Voor kinderen van 1 jaar en ouder geldt dat maximaal drie vaste gezichten toegestaan zijn bij een groepssamenstelling waar één of twee pedagogisch medewerkers vereist zijn. Wij streven naar zoveel mogelijk continuïteit, stabiliteit en een vertrouwd gevoel; een basis voor een goede band met de pedagogisch medewerkers en de kinderen.

Binnen de peutergroep werken we met kinderen van 2,5 tot 4 jaar. Er is één ruimte voor één groep peuters. De kinderen vinden aansluiting bij leeftijdsgenootjes, stimuleren elkaar en worden spelenderwijs voorbereid op het basisonderwijs. De pedagogisch medewerkers bieden ook hier diverse activiteiten aan, ondersteund vanuit zelf ontwikkelde thema's.

Als het nodig is, mogen we in bepaalde gevallen afwijken van dit vaste gezichten criterium. Wanneer bijvoorbeeld een vast gezicht ziek is, verlof heeft of met vakantie is, kunnen we een andere beroepskracht inzetten. In eerste instantie zullen we streven naar het inzetten van een andere vertrouwde beroepskracht van dezelfde of de aangrenzende groep. Als dat niet mogelijk is, zullen we een andere beroepskracht van Jubel inzetten. We zijn er van op de hoogte dat het tijdelijk afwijken van dit criterium niet langer dan vier aaneengesloten weken mag duren. Om de emotionele veiligheid en stabiliteit te kunnen waarborgen krijgt de tijdelijk ingezette beroepskracht een goede overdracht van het vaste gezicht of de locatiemanager. Daarnaast zal deze ingezette beroepskracht aan de emotionele veiligheid werken door te zorgen voor een positieve en ontspannen groeps sfeer, voorspelbaarheid in het dagritme en te kijken en te luisteren naar de kinderen.

Mentor

Ieder kind heeft een eigen mentor. Dit wordt bij de start van de opvang aan de ouder/verzorger bekend gemaakt en staat vermeld in het administratiesysteem Bitcare, waarvan een ouderapp beschikbaar is. De mentor is het eerste aanspreekpunt voor de ouder en voert ook de oudergesprekken, waarin wordt gesproken over de ontwikkeling van het kind. Deze wordt bijgehouden in het digitale observatiesysteem Doen, praten en bewegen. Wanneer er signalen zijn betreffende de ontwikkeling van het kind, dan zal de mentor dit benoemen naar de ouders en hierover in gesprek gaan. Samen wordt er dan gekeken naar wat nodig is en welke behoefte er is. Wanneer dit nodig of gewenst is, wordt er overlegd met directe collega's, de locatiemanager of de directie.

Het kan voorkomen dat bepaalde bijzonderheden in de ontwikkeling van een kind kunnen leiden tot het doorverwijzen naar passende instanties voor verdere ondersteuning.

Het jaarlijkse oudergesprek wordt ook gehouden met de mentor van het kind.

Stamgroep verlaten

In sommige gevallen zal besloten worden om een kind tijdelijk in een andere groep dan zijn stamgroep te plaatsen (tweede stamgroep):

- op verzoek van ouders, bijv. omdat er geen plek is op verschillende dagen in dezelfde groep.
- Wanneer de groep een uitje heeft

- Als gevolg van over- of onderbezetting op de groep of om pedagogische redenen. Medewerkers op de groepen brengen de ouders vooraf op de hoogte van een incidentele wijziging van de stamgroep. Vaak per mail of via de chatfunctie van Bitcare. Ouders kunnen in hun Bitcare-app te allen tijde de planning van hun kind inzien.
- Indien voor een door ouders aangevraagde ruildag geen plaats is op de vaste stamgroep van het kind.
- Indien voor een door ouders aangevraagde (extra) dag geen plaats is op de vaste stamgroep van het kind. Ouders geven op het toestemmingsformulier aan dat zij akkoord gaan met het plaatsen op een tweede stamgroep.

In een enkel geval kan een kind bij inschrijving niet op dezelfde groep worden ingedeeld op de dagen dat opvang wordt aangevraagd. Het kan dus voorkomen dat een kind een contract krijgt voor twee dagen opvang op twee verschillende groepen. Dit gebeurt uiteraard altijd in goed overleg met de ouders en alleen wanneer de planning geen andere mogelijkheid biedt. Alleen in deze gevallen is het mogelijk dat het kind verschillende tweede stamgroepen heeft. De tweede stamgroep is dan altijd de groep waar het kind op de andere dag is geplaatst, waardoor het op maximaal twee groepen wordt opgevangen.

Kinderen hebben altijd een vaste tweede stamgroep:

- voor de kinderen van de Giraffengroep is hun tweede stamgroep de Leeuwen
- voor de kinderen van de Leeuwengroep is hun tweede stamgroep de Giraffen
- voor de kinderen van de Vissengroep is hun tweede stamgroep de Vogels
- voor de kinderen van de Vogelgroep is hun tweede stamgroep de Vlinders
- voor de kinderen van de Vlindergroep is hun tweede stamgroep de Vogels
- voor de kinderen van de Pandagroep is hun tweede stamgroep de Giraffen
- voor de kinderen van de Eendjesgroep is hun tweede stamgroep de Zeepaardjes
- voor de kinderen van de Zeepaardjesgroep is hun tweede stamgroep de Eendjes
- de kinderen van de Pinguïngroep hebben in principe alleen bij nood de Panda's als tweede stamgroep

Wanneer kinderen hun stamgroep verlaten, wordt altijd voldaan aan de beroepskracht-kindratio.

Samenvoegen groepen

In bepaalde situaties kan ervoor gekozen worden om groepjes kinderen buiten hun stamgroep samen te voegen. Hierdoor is er meer keuze voor kinderen om samen te spelen en ontstaat er gelegenheid om specifieke activiteiten aan te bieden, bijv. aan kinderen van dezelfde leeftijd of aan kinderen met dezelfde interesse. Het dagprogramma op de groepen van het kinderdagverblijf is min of meer gelijk. Daardoor is de werkwijze op een (samengevoegde) groep voor de kinderen herkenbaar. De continuïteit voor de kinderen is zo gewaarborgd.

Stamgroepen worden samengevoegd:

- bij een structureel lagere bezetting van groepen op een specifieke dag van de week
- bij een lagere bezetting van groepen in vakantieperiodes

Samenvoegen wordt altijd gedaan met groepen die door een eerste of tweede stamgroep al aan elkaar verbonden zijn.

Daarnaast worden de groepen die elkaars stamgroep zijn structureel samengevoegd aan het begin en aan het einde van de dag. Dit in verband met de werktijden van de medewerkers en de drieursregeling.

Op maandag tot en met vrijdag worden, indien nodig, de volgende groepen samengevoegd tussen 7.00 en 8.00 uur en tussen 17.00 en 18.00 uur:

- de leeuwen en de giraffen (opvang op de Giraffengroep)
- de vissen, de vogels en de vlinders (opvang op de Vogelgroep)
- de Eendjes en de Zeepaardjes (opvang op de Eendjesgroep)

Ook voor het samenvoegen van groepen tekenen ouders een toestemmingsformulier.

Op vrijdag is al geruime tijd vanwege de lage bezetting van die dag, de Vissengroep dicht. Hierdoor voegen de Vissengroep en de Vogelgroep structureel samen op deze dag, totdat de bezetting dit niet meer toelaat. Wanneer groepen worden samengevoegd voor een dag of dagdeel, streeft Jubel er altijd naar om van beide groepen een vaste leidster in te plannen, zodat de stabiliteit niet verloren gaat.

Groepssamenstelling

In de Wet Kinderopvang zijn regels vastgelegd over het aantal kinderen op de groep. Zo moet er minimaal 3,5 m² binnenruimte en 3 m² buitenruimte beschikbaar zijn per kind. Onze groepsruimtes en buitenspeelruimtes voldoen aan deze eisen:

Giraffen: 37,22 m² = maximale groepsgrootte van 10 kinderen

Leeuwen: 33,66 m² = maximale groepsgrootte van 9 kinderen

Panda's: 48,88 m² = maximale groepsgrootte van 12 kinderen, leeftijden variërend van 2,5-4 jaar

Vissen: 37,82 m² = maximale groepsgrootte van 9 kinderen

Vogels: 40,08 m² = maximale groepsgrootte van 10 kinderen

Vlinders: 46,64 m² = maximale groepsgrootte van 13 kinderen

Eendjes: 35,85 m² = maximale groepsgrootte van 10 kinderen

Zeepaardjes: 35,56 m² = maximale groepsgrootte van 10 kinderen

Pinguïns: 58,21 = maximale groepsgrootte van 16 kinderen

Buitenruimte: 257,5 m² + ongeveer 60m² buitenruimte apart voor de Pinguïngroep

Bij de samenstelling van de groepen wordt gekeken naar een evenwichtige verdeling van leeftijden, waarbij er maximaal 2 (in een enkel geval 3) leidsters op een groep staan, maar de leidster-kindratio wel in orde is.

Leidster-kindratio

Ook worden er regels gesteld aan het maximaal aantal kinderen per pedagogisch medewerkster. Het is ons streven om altijd onder het maximaal aantal kinderen te blijven. Dit komt de kwaliteit van de door ons geboden opvang zeer ten goede.

- 1 pedagogisch medewerkster per 3 kinderen in de leeftijd van 0-1 jaar
- 1 pedagogisch medewerkster per 5 kinderen in de leeftijd van 1-2 jaar
- 1 pedagogisch medewerkster per 8 kinderen in de leeftijd van 2-3 jaar
- 1 pedagogisch medewerkster per 8 kinderen in de leeftijd van 3-4 jaar

In de praktijk zijn er meestal twee beroepskrachten aanwezig op een groep. Uiteraard is dit afhankelijk van het benodigde aantal beroepskrachten in vergelijking met de groepsgrootte en groepssamenstelling. We hebben daarnaast twee groepshulpen in dienst.

Drie-uursregeling

Wettelijk is vastgelegd dat iedere dag gedurende maximaal 3 uur mag worden afgeweken van de wettelijke normen van de leidster-kindratio.

De beroepskrachten kunnen de volgende gangbare diensten hebben:

- 7.00 – 17.00 uur
- 7.30 – 17.00 uur
- 7.30 – 17.30 uur
- 8.00 – 17.30 uur
- 8.30 – 18.00 uur

Voor de Pinguïns geldt: 8.45 – 13.00 uur

Iedere beroepskracht heeft een half uur per dag pauze. De reguliere pauzetijden zijn van 13.00 – 13.30 uur en van 13.30 – 14.00 uur.

De werktijden van de beroepskrachten worden bepaald op zo'n manier dat er binnen de stamgroepen voldoende beroepskrachten aanwezig zijn.

De beroepskrachten van de Vissen, Vogels en Vlinders samen hebben minimaal één open-dienst en één sluitdienst. Dit geldt ook voor de beroepskrachten van de Giraffen en de Leeuwen en voor de beroepskrachten van de Eendjes en de Zeepaardjes. Deze open- en sluitdienst wordt resp. op de Vogelgroep en op de Giraffengroep gedraaid, zodat de kinderen altijd op hun eerste of tweede stamgroep zijn. Op de peutergroep Panda's werkt één beroepskracht van 7.30 – 17.00 uur en één van 8.00 – 18.00 uur. Op de Pinguïngroep werken de beroepskrachten van 8.45 – 13.00 uur.

Bij Jubel is het mogelijk dat er van de leidster-kindratio wordt afgeweken aan het begin van de dag tussen 7.30 en 8.30 uur, aan het einde van de dag tussen 17.00 en 18.00 uur. De tijd tussen 7.00 uur en 7.30 uur wijken wij niet af van de ratio, omdat de meeste kinderen vaak na 7.30 uur worden gebracht. Wij controleren ieder kwartaal of dit ook inderdaad het geval is, zodat wij maatregelen kunnen nemen wanneer dat nodig is. Daarnaast is het mogelijk om tussen 13.00 en 14.00 uur af te wijken. Deze afwijkingen gelden voor alle dagen van de week. Deze genoemde tijd kan een enkele keer afwijken, wanneer dit in het belang is van het welzijn van de kinderen. Zo kan het zijn dat deze tijd wordt verzet met vijf tot tien minuten, omdat dit beter te combineren is met het ritme van baby's of omdat een kind vijf minuten te laat wordt opgehaald.

Ook tijdens deze momenten streven wij naar een zo goed mogelijke leidster-kindratio, maar is altijd ten minste de helft van het aantal vereiste beroepskrachten aanwezig. Op de momenten dat er wordt afgeweken van de beroepskracht-kindratio is men extra alert op de behoeften van het kind. Wanneer daar onvoldoende aan tegemoet gekomen kan worden, wordt direct de hulp ingeroepen van een beroepskracht dat met pauze is of één van de aanwezige leden van het managementteam. Daarnaast is op de meeste dagen van de week een groepshulp beschikbaar voor deze momenten.

Reguliere opvang

Jubel biedt kinderopvang van maandag tot en met vrijdag. Op deze dagen zijn de dagopvanggroepen geopend van 7:00-18:00 uur en de peutergroep van 7.30-18.00 uur.

De Pinguïn groep is geopend van 8.45 uur tot 11.45 uur op maandag, dinsdag, donderdag en vrijdag. Er is een keuze mogelijk uit 2 verschillende contracten:

52-weeken contract

Dit betreft opvang op contractdagen voor 52 weken per jaar

40-weeken contract

Dit betreft opvang op contractdagen in 40 schoolweken. De weken waar geen opvang wordt afgenomen, betreffen de schoolvakanties, zoals vastgesteld door het ministerie van Onderwijs voor de regio Midden. Voor beide soorten contracten gelden dezelfde openingstijden. Tijdens de schoolvakanties worden dus alleen de kinderen met een 52-weekencontract gebracht en is de bezetting vaak lager. Het ministerie van Onderwijs stelt niet alle vakantieweken vast. Om deze reden behoudt Jubel zich het recht voor om de weken, die niet zijn vastgesteld zelf in te delen.

Extra opvang

Op wens van ouders kan er extra opvang aangevraagd worden. Dit doen zij per mail of rechtstreeks via Bitcare. Wanneer de groeps grootte het toelaat, zal het verzoek gehonoreerd worden. De extra opvang vindt zoveel mogelijk plaats op de eigen stamgroep. Wanneer hier geen beschikbaarheid is en ouders toestemming geven, kan een kind voor extra opvang op een andere groep dan zijn stamgroep geplaatst worden.

Volgen van de ontwikkeling

Wij vinden het erg belangrijk om de ontwikkeling van ieder kind te volgen. Ieder kind ontwikkelt tenslotte op zijn eigen manier en op zijn eigen tempo. We leggen dit vast met behulp van het digitale observatie-instrument Praten, doen, bewegen. Maar ook tussendoor maken we notities van belangrijke signalen. De observaties bespreken we met de ouders/verzorgers tijdens de 10-minutengesprekken (groeigesprekken). Tijdens deze gesprekken kunnen ouders aangeven of zij zich herkennen in onze observaties. Ook naast deze formele contactmomenten vinden we het belangrijk om met ouders te spreken over de ontwikkeling van het kind. Dit doen we soms tijdens de overdracht of in Bitcare. Wanneer we bijzonderheden in de ontwikkeling van het kind signaleren, zullen we deze zo snel mogelijk bespreken met de ouders/verzorgers. In sommige gevallen leidt deze bespreking tot het opstellen van een begeleidingsplan of het doorverwijzen naar een externe instelling voor verdere ondersteuning.

Wanneer de kinderen op 4-jarige leeftijd Jubel verlaten, vinden we het belangrijk om een overdracht te doen naar de basisschool. We streven zo naar een doorlopende ontwikkellijn. Zo nodig zijn we ook bereid om een warme overdracht naar de basisschool te doen.

Een doorlopende ontwikkellijn vraagt om een goede observatie van de ontwikkeling op verschillende terreinen. Aan de hand van deze observaties kan worden afgestemd hoe kinderen het beste begeleid en gestimuleerd kunnen worden in hun ontwikkeling.

Voor een goede overdracht naar het basisonderwijs en de buitenschoolse opvang, gebruiken wij een overdrachtsformulier. Alleen na toestemming van de ouders wordt deze informatie door de ouders zelf verstrekt aan het basisonderwijs en de eventuele buitenschoolse opvang.

Tarieven

Rond elke 16e van de maand sturen wij een factuur voor de opvang van komende maand. Deze factuur is een 12e deel van de jaarfactuur (in totaal 52 weken). Extra afgenomen opvangdagen worden de volgende maand in rekening gebracht en zullen worden gerekend als flexibele opvang.

Jubel is 11 uur per dag open. Voor een afgenomen dagdeel wordt 5 uur gefactureerd, voor een hele dag 10 uur. Dit om ziekte-, vakantie- en sluitingsdagen te compenseren.

Op de website staan de actuele tarieven vermeld.

De belastingdienst kan mogelijk een tegemoetkoming voor de kosten voor kinderopvang geven. De hoogte van de kinderopvangtoeslag is onder andere afhankelijk van het inkomen van beide ouders.

Aanmelden, plaatsing en opzegging

Er kan telefonisch of per email een afspraak worden gemaakt voor een rondleiding. Na de rondleiding kan er via onze website een aanmeldingsformulier ingevuld worden.

Nadat wij het aanmeldingsformulier hebben ontvangen, sturen wij een bevestiging van inschrijving en wordt er contact opgenomen voor het plannen van een intakegesprek. Ouders ontvangen een overeenkomst waarin afspraken, dagdelen en startdatum zijn vastgelegd. Als deze overeenkomst ondertekend bij ons binnen is, is de inschrijving definitief. Wij rekenen 25 euro inschrijfkosten. Deze worden op de eerste factuur vermeld.

Wanneer de groep vol is, wordt het kind op de wachtlijst geplaatst op volgorde van aanvraag. Kinderen die al bij Jubel zitten en nieuwgeboren broertjes of zusjes krijgen voorrang.

Om op te zeggen, stuurt de ouder een email naar info@kinderopvangjubel.nl. Ouders kunnen te allen tijde opzeggen. Er geldt een opzegtermijn van 1 maand. Deze opzegtermijn geldt ook als de kindplaats gedeeltelijk wordt opgezegd. In overleg kan er worden afgeweken van deze opzegtermijn. Dit is afhankelijk van de persoonlijke en/of gezinsomstandigheden. Een persoonlijke benadering staat ook hierin bij ons voorop.

De overeenkomst wordt zonder tegenbericht verlengd tot het kind 4 jaar wordt. Kan hij niet direct na zijn verjaardag bij de basisschool starten, dan kan 2 maanden van te voren verlenging van opvang aangevraagd worden. Of dit gehonoreerd wordt, is afhankelijk van de beschikbaarheid.

Als het kind is aangemeld en de overeenkomst heeft getekend, maar de plaatsing daarna toch wordt geannuleerd, worden er annuleringskosten in rekening gebracht. De annuleringskosten bedragen de helft van de eerste maandfactuur.

Wenprocedure

Een ontspannen relatie tussen ouders en de pedagogisch medewerkers helpt het kind om met een vertrouwd gevoel van de ene naar de andere persoon te gaan. Vanaf de eerste kennismaking wordt gewerkt aan een goede samenwerking. Wij geven ouder en kind de tijd om te wennen aan de nieuwe omgeving, het dagritme, de pedagogisch medewerkers en de groepsgenootjes. We nemen voor de officiële startdatum rustig de tijd om hieraan te wennen. Dit is de basis waardoor het kind zich emotioneel veilig zal gaan voelen.

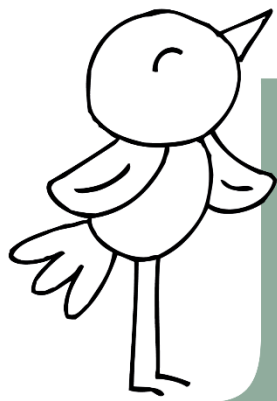
Het wennen bij Jubel gaat stap voor stap. We starten met een intakegesprek waarin we ouder en kind meenemen in het reilen en zeilen binnen Jubel en krijgen wij informatie over de individuele behoeften, gewoonten en gebruiken van het kind. Dit intakegesprek valt meestal samen met het eerste wenmoment. We streven naar het plannen van een tweede wenmoment, maar dit is niet altijd haalbaar. In dat geval plannen we het eerste wenmoment wat langer in. Tijdens de wenmomenten zullen de pedagogisch medewerkers extra tijd vrij maken om het zo goed mogelijk te begeleiden in deze nieuwe fase.

Er vindt een opbouw plaats in de wenprocedure:

Het eerste wenmoment zal nog wat kort duren; twee uurtjes zijn meestal voldoende. Hierbij besteden we extra aandacht aan het ontwikkelen van een afscheidsritueel. Dit kan een moeilijk moment zijn. Daarom is een kort moment het beste; duidelijk en steeds op dezelfde manier.

Het tweede wenmoment is wat langer; vaak een kort dagdeel. Hierbij maakt het kindje het grootste gedeelte van de dag mee, waardoor de overgang naar een hele dag bij Jubel zo klein mogelijk wordt.

Ook wanneer een kind verandert van locatie is het van belang om dit geleidelijk te laten verlopen. Zo wordt recht gedaan aan de emotionele veiligheid van het kind. Daarom wordt er ook bij verandering van locatie een wenmoment ingepland. Ook zorgen de pedagogisch medewerkers voor een volledige overdracht.



Jubel

christelijke kinderopvang

Pedagogisch werkplan



Pedagogisch werkplan

1. Werkwijze

Bij Jubel wordt de Nederlandse taal gebruikt als voertaal.

Dagritme

Binnen Jubel hebben we een vast dagritme met dagelijks terugkerende activiteiten en rituelen. Hiermee creëren we voorspelbaarheid en dat geeft een vertrouwd gevoel. Het dagritme is een leidraad, maar er wordt soepel omgegaan met de tijden. Er wordt altijd gekeken naar de behoefte van het kind en de groep. Zo kan een kind als het moe is eerder naar bed worden gebracht, of krijgt het drinken als het dorst heeft. Is de groep nog lekker bezig met een activiteit, dan wordt de lunch een klein beetje uitgesteld.

Naarmate het kind ouder wordt, krijgt het steeds meer een vast ritme. Met behulp van dagritme kaarten wordt het dagritme van de groep zichtbaar gemaakt. Hierdoor heeft het inzicht in wat komen gaat, leert hij zich bij de groep te voegen en rekening te houden met andere kinderen.

Ons dagritme zit er in grote lijnen als volgt uit:

07.00 uur – 08.30 uur	De kinderen worden gebracht. Er is ruimte voor een overdracht tussen de ouder en de pedagogisch medewerkster.
09.00 uur	In de kring. Samen beginnen we de dag met een gebed, we zingen en luisteren naar een Bijbelverhaal.
09.15 uur	Met z'n allen aan tafel om fruit te eten en wat te drinken.
09.45 uur	Naar het toilet of een schone luier.
10.15 uur	Jassen en schoenen aan en fijn buiten spelen als dit mogelijk is.
10.45 uur	Eventueel naar binnen voor een thema-activiteit of verder buiten spelen.
11.35 uur	Lunchen
12.30 uur	Naar het toilet of een schone luier. De kindjes die gaan slapen worden naar bed gebracht.
15.00 uur	De meeste kinderen worden wakker; opstaan en kleertjes aan.
15.15 uur	Aan tafel om een cracker, koekje of wat rozijntjes te eten en wat te drinken.
15.30 uur	Jassen en schoenen aan en fijn buiten spelen, vrij spelen of een thema - activiteit.
16.30 uur	Met z'n allen aan tafel om groente te eten en wat te drinken. We zingen een danklied om de dag af te sluiten.
16.30 uur	De ouders kunnen vanaf dit moment hun kind ophalen. De kinderen mogen vrij spelen (soms buiten) tot ze worden opgehaald. Bij het ophalen is er ruimte voor een overdracht tussen de pedagogisch medewerkster en de ouder.
18.00 uur	De kinderen zijn opgehaald.

Brengen en halen

's Morgens tussen 07.00 uur en 08.30 uur (peuteropvang: tussen 7.30 uur en 8.30 uur, Pinguïngroep om 8.45 uur) kunnen de kinderen worden gebracht. Er vindt dan een overdracht plaats met één van de pedagogisch medewerkers. Dit is een belangrijk moment voor ons, omdat wij via deze weg horen hoe het met het kind gaat. Heeft het iets bijzonders meegemaakt? Zijn er thuis bijzonderheden? Hoe heeft het kind vannacht geslapen? Op deze manier kunnen wij een doorgaande lijn met thuis vormen; bij een dreumes/peuter kan worden ingespeeld op de belevenissen en gesteldheid van afgelopen tijd, zodat het kind zich als eigen persoon begrepen en gehoord voelt.

Als het kind van de peutergroep een halve dag komt, kan het om 12.30 uur worden opgehaald en om 13.00 uur worden gebracht. De kinderen van de Pinguïngroep worden om 11.45 (12.45 uur voor kinderen met een VVE-indicatie) uur weer opgehaald door hun ouders.

Aan het eind van de dag kunnen de kinderen tussen 16.30 uur en 18.00 uur worden opgehaald. Ook nu vindt er weer een overdracht plaats met één van de pedagogisch medewerkers. De ouder hoort dan hoe de dag van het

kind is geweest, wat we hebben gedaan en of er bijzonderheden waren.

Het is fijn als ouders rekening houden met de breng- en haaltijden die gelden. In deze tijd is er aandacht voor de overdracht en kan het kind nog even fijn spelen en bekijken welke kinderen er nog meer zijn. Op deze manier kan het rustig opstarten zonder dat hij of zij direct in een activiteit wordt meegenomen.

Natuurlijk kan het voorkomen dat ouders hun kind wat later willen brengen of eerder willen halen. Dit kan altijd worden overlegd met een pedagogisch medewerker.

Belangrijk bij het brengen en halen:

- Als het kind niet komt dan willen wij dit graag weten. Kinderen worden telefonisch of bij de pedagogisch medewerker afgemeld voor 09.00 uur.
- Als een kind door iemand anders wordt opgehaald, willen wij dit graag van te voren weten. Zonder bericht geven wij het niet aan een ander mee.

Activiteiten

De dagen bij Jubel worden ingevuld met verschillende momenten van spel, activiteit en samenzijn. Wij zoeken constant naar een balans, waarin alle belangrijke ontwikkelingsgebieden aan bod komen. Onze activiteiten proberen wij afwisselend te bieden uit de schijf van vijf. De vijf segmenten zijn:

- Creatief
- Constructie
- Cognitief
- Sociaal
- Motorisch

Wij maken hierbij gebruik van verschillende middelen, zoals verder omschreven.

Thema's

Binnen Jubel wordt thematisch gewerkt. Ieder thema duurt gemiddeld 4 weken. De gekozen thema's sluiten aan op het niveau en de belevingswereld van de kinderen. Binnen dit thema worden activiteiten voorbereid, die de ontwikkeling van de kinderen prikkelen.

De thema's worden zelf geschreven; ze zijn een combinatie van ontwikkelingsgerichte activiteiten en onze christelijke identiteit. Een voorbeeld: tijdens het thema 'Eten en drinken' vertellen we het Bijbelverhaal over de vijf broden en de twee vissen, maken er een knutselwerkje over en hebben daarnaast de activiteiten: zelf soep maken, groente en fruit sorteren en een bezoek aan de bakker of de groenteboer.

Met dit programma wordt het kind mede langzaam voorbereid op de basisschool. Het kind maakt kennis met een dagopening en gebed, kringgesprekken, dagritme kaarten en een danklied als afsluiting van de dag.

Buiten spelen

We spelen bij Jubel zoveel mogelijk buiten, maar proberen minstens één keer per dag. Kinderen ervaren hierdoor de wisseling van de seizoenen, de verandering in het weer en de frisse lucht. Samen kijken we met bewondering naar de natuur en haar schoonheid. Wat heeft God dit mooi gemaakt, wij mogen hiervan genieten! We stampen in de plassen, gaan op zoek naar kleine beestjes, zoeken blaadjes en spelen in de sneeuw. Samen zien, voelen, ruiken en beleven we de natuur.

Tijdens het buiten spelen maken we gebruik van verschillende spel- en speelmaterialen zoals een zandbak, fietsjes, ballen en buitenspellen. Kinderen kunnen zich buiten uitleven in grote bewegingen waarbij het de grove motoriek gebruikt: rennen, klimmen, klauteren en fietsen. Ieder kind wordt uitgedaagd zijn of haar mogelijkheden en grenzen te ontdekken.

Als de zon feller begint te schijnen, smeren wij de kinderen in met een verantwoorde zonbeschermer factor 30. Een verantwoorde zonbeschermer is volgens ons een zonbeschermer zonder parfum en chemische filters. Als de temperaturen hoog oplopen, werken wij volgens ons hitteprotocol. Hierin staat onder andere dat we tussen 11.00 uur en 15.00 uur niet buiten zijn, extra drinkmomenten inlassen en kinderen extra insmeren.

Uitstapjes met Jubel

We trekken er regelmatig op uit. Op deze manier wordt de wereld van kinderen vergroot, ervaren kinderen nieuwe situaties en wordt hun ontwikkeling geprikkeld. Vaak kunnen we een uitstapje koppelen aan het thema waarmee we op dat moment werken. We maken een wandeling naar een speeltuintje of een parkje in de

buurt. Onderweg valt er genoeg te zien en te praten.

Voordat het kind mee op stap mag, wordt gevraagd om eenmalig toestemming te geven. Tijdens uitstapjes gelden de veiligheidsvoorwaarden die omschreven zijn in ons vervoersbeleid.

Bij uitstapjes wordt altijd rekening gehouden met de beroepskracht-kindratio.

Hoera! Ik ben jarig!

De verjaardag van een kind is vaak mijlpaal voor de ouders en het kind. Dit feest willen we niet ongemerkt voorbij laten gaan. We zingen liedjes en maken muziek, een cadeautje mag niet ontbreken. Natuurlijk mag het kind ook trakteren.

Wij hebben in ons voedingsbeleid richtlijnen staan voor traktaties.

Bijzondere gebeurtenissen

Naast een verjaardag zijn er in de loop van het jaar meer bijzondere gebeurtenissen en feesten waar we samen naar toe willen leven en bij stil willen staan.

De verjaardagen van de papa's en mama's worden niet vergeten. Samen met het kind maken we een mooie knutsel als cadeau.

Als er een broertje of zusje wordt verwacht, leven we hier samen naar toe en vieren we de geboorte op de groep. We knutselen iets moois en het kind mag trakteren.

We leven toe naar de christelijke feesten zoals Pasen, Hemelvaart, Pinksteren en het Kerstfeest. Ook de maatschappelijke vieringen zoals Sinterklaas, Koningsdag, Moederdag, Vaderdag en Dierendag komen aan bod.

Jaarplanning

Aan het begin van ieder kalenderjaar ontvangen ouders een jaarplanning. Hierop kunnen zij de themaplanning, vakantiedagen, studiedagen, juffenverjaardagen e.d. terugvinden.

Nieuwe ouders, waarvan hun kindje in de loop van het kalenderjaar start, krijgen de jaarplanning apart toegestuurd.

Ziekmelding

We vragen ouders om het ons te laten weten als hun kind ziek is.

Als een kind koorts krijgt en/of ziek wordt op Jubel, vragen we ouders om hun kind op te komen halen. Een ziek kind is tenslotte het beste af bij zijn ouders. Wanneer kinderen niet meer ziek zijn, maar wel medicatie krijgen, dienen wij deze alleen toe na een volledig ingevuld en ondertekende medicijnverklaring. Het is niet de bedoeling om kinderen paracetamol te geven, voordat het naar Jubel komt.

Vier ogen principe

Het vierogenprincipe is er op gericht de veiligheid van het kind en de pedagogisch medewerker te waarborgen. Uit het oogpunt van veiligheid is het niet acceptabel om een groep kinderen op een kinderdagverblijf lang alleen te laten zonder toezicht van een andere volwassene. Daarom mag een beroepskracht op het kinderdagverblijf niet meer aan het werk zijn zonder dat een andere volwassene hem of haar kan horen en/of zien. Dit principe krijgt op veel verschillende manieren handen en voeten. Sommige punten zijn heel simpel: als er met een kindje naar de wc wordt gegaan blijft de deur open, op de slaapkamers staat altijd de (beeld)babyfoon aan, collega's en ouders lopen bij de groep naar binnen zonder aan te kloppen, groepsdeuren staan regelmatig open en de locatiemanager komt regelmatig binnen op de groepsruimtes. Op het moment dat er 1 pedagogisch medewerker alleen op de locatie is, kan er extern worden meegekeken en geluisterd. Concreet betekent dit, dat er meestal een medewerker aanwezig is tussen 7.00 uur en 7.30 uur en tussen 17.30 uur en 18.00 uur. Naast het feit dat dit tijdstippen zijn, waar ouders in- en uitlopen om hun kinderen te brengen en te halen waardoor er op die manier 'controle' is, is er op de groep waar wordt geopend en gesloten een camera aanwezig, die verplicht altijd aan staat. Het management kan op ieder gewenst moment meekijken, meeluisteren en beelden terug kijken.

Op deze manier wordt niet alleen de veiligheid van de kinderen en de pedagogisch medewerker vergroot, maar kan er ook snel worden geschakeld als er hulp nodig is.

Op Wiltonstraat 17 komt het vaker voor dat er één medewerker aanwezig is op de bovenverdieping. De aanwezigheid van de medewerkers van Reinaerde op de benedenverdieping zorgt ervoor dat aan het vierogenprincipe wordt voldaan, maar daarbij hebben we ook camera's geïnstalleerd zodat er door de locatiemanager en eigenaar altijd meegekeken en -geluisterd kan worden.

Achterwacht regeling

Mocht er tijdens de opvang bij Jubel een calamiteit voordoen, dan hebben wij een achterwacht die ingeschakeld kan worden. Zij/hij is binnen 15 minuten bij Jubel om de pedagogisch medewerkers te assisteren of over te nemen mocht dit nodig zijn. De achterwacht beschikt over minimaal een MBO-3 diploma en is in het bezit van een Verklaring Omtrent Gedrag.

2. Verzorging

Voeding

Kinderen eten en drinken om gezond te blijven, om ervan te genieten en om te groeien. Ze leren hun eigen behoeftes en smaak kennen en keuzes te maken. Eten en drinken zijn ook bij uitstek plezierige en sociale gebeurtenissen. De peuters eten in een groepje aan tafel en hebben samen plezier. Ze leren steeds zelfstandiger eten en drinken, gesprekjes voeren aan tafel en rekening houden met elkaar.

In ons voedingsbeleid hebben wij aandacht voor gezond en gevarieerd eten, voorkomen van overgewicht en verse en/of biologische producten.

Dit betekent onder andere dat wij:

- verantwoorde basisproducten aanbieden;
- zorgen dat het kind voldoende vezels binnen krijgt en dat de inname van suiker, zout en verzadigd vet wordt beperkt;
- werken volgens ons voedselveiligheidsbeleid om de vorming van bacteriën zo veel mogelijk te voorkomen en
- ons houden aan vaste eetmomenten, waarbij we rustig aan tafel zitten. De pedagogisch medewerkers eten samen met de kinderen, begeleiden waar nodig en hebben een voorbeeldfunctie.

Heeft het kind een dieet, omdat hij een allergie heeft of om religieuze of culturele redenen, dan houden wij hier rekening mee.

Een goed begin

Als een kind een dag bij Jubel komt spelen, is het handig dat het een klein tasje heeft voor persoonlijke eigendommen. In dit tasje kunnen de volgende dingen worden meegeven:

- een setje reservekleding zodat we kunnen verkleden bij ongelukjes
- de speen en/of knuffel voor de slaap- en rustmomenten

Om het kind een goede start te laten maken op Jubel vragen we ouders om hun kind hierop voor te bereiden. Voor baby's geldt dat we aan ouders vragen om hun kindje uit een fles te laten drinken en zelfstandig in hun bedje te laten slapen.

Slapen

Kinderen die voldoende rusten, kunnen vervolgens geconcentreerd spelen. Dat geeft rust in de groep. Een kind verwerkt de opgedane ervaringen en indrukken door voldoende rust. Door herkenbare rituelen en aandacht bereiden we het kind voor op het naar bed gaan. Ieder kind krijgt zoveel mogelijk een vast bedje toegewezen. Hierdoor herkent het zijn eigen plekje; dit geeft een veilig en vertrouwd gevoel. De pedagogisch medewerkers zijn altijd alert op vermoeidheidssignalen die het kind afgeeft, ook wanneer dat op een ander tijdstip is dan anders.

Iedere middag is er een rustmoment. Kinderen die thuis nog een middagslaapje doen, doen dit ook op Jubel. Ieder kind heeft hiervoor zijn eigen vaste bedje. Kinderen die geen middagslaapje meer doen, mogen op een rustbedje of matrasje op de groep uitrusten van het spelen. Baby's hebben hun eigen slaapzak op de groep. Aan het einde van de dag worden alle bedjes verschoond.

Verschoenen en zindelijkheid

Het verschoenen is een moment van extra individuele aandacht. De pedagogisch medewerker is dan in gesprek met het kind. Zij vertelt wat ze waarneemt en wat ze gaat doen. Op deze manier leert het kind woorden aan handelingen koppelen, is het voorbereid op wat er gaat gebeuren en kan hij zelf helpen.

We hanteren minimaal 3 verschoonmomenten en tussendoor wordt er regelmatig gecheckt. Er wordt geen schone luier omgedaan als de 'oude' luier nog droog is. Mocht het tussendoor nodig zijn, dan wordt hij vanzelfsprekend verschoond. De luiers en verzorgingsbenodigdheden worden verzorgd door Jubel.

Naarmate het kind ouder wordt, zal hij zindelijk worden. De pedagogisch medewerkster is alert op de signalen van moeten plassen of poepen en benoemt dit naar het kind. Zo leert hij zijn eigen spierbewegingen te herkennen en kan hier woorden aan geven. Hij is aan zindelijkheidstraining toe als hij langere tijd droog is, zelf zegt te moeten plassen of poepen of als hij zelf op de pot of wc wil zitten en andere kinderen imiteert.

Als de ouder of de pedagogisch medewerkster het idee heeft dat het kind toe is aan zindelijkheidstraining, zal dit worden besproken. Zo kunnen we een doorgaande lijn vormen met thuis.

3. Samenwerking met ouders

Goed contact en regelmatig overleg tussen ouders en Jubel vormen de basis van goede kinderopvang. Hierdoor kunnen ouders en pedagogisch medewerkers de verschillende leefwerelden voor kinderen 'verbinden'. Onze pedagogisch medewerkers maken met iedere ouder individueel contact en tegelijk houden zij rekening met wat mogelijk en onmogelijk is binnen Jubel. Het combineren van een persoonlijke benadering van de ouders en de verantwoordelijkheid voor de groep is een uitdaging. Het belang van de kinderen staat altijd voorop. Het kind zal zich sneller veilig voelen bij Jubel als het merkt dat de ouder vertrouwen heeft in de opvang en zich gewaardeerd voelt.

In de communicatie met ouders streven wij naar:

- een open en eerlijke houding
- wederzijds begrip
- een gevoel van gelijkwaardigheid
- vertrouwen
- veel overleg over de opvoeding en zorg van de kinderen

Wij willen graag op verschillende manieren ouders de hoogte houden van de dagelijkse gang van zaken binnen Jubel, zodat zij zich betrokken en thuis voelen.

App

Jubel werkt met de ouderapp van Bitcare. Dit is een digitaal informatiesysteem, dat speciaal is ontwikkeld voor de kinderopvang. Wij doen ons uiterste best om zo volledig mogelijk te informeren via deze ouderapp.

Nieuwsbrief

Iedere maand ontvangen ouders een nieuwsbrief. In deze brief staat allerlei informatie over het thema, waarmee wordt gewerkt en allerlei wetenswaardigheden binnen Jubel.

Mededelingenbord

Bij de deur van iedere groep hangt een mededelingenbord. Op dit bord wordt dagelijks geschreven welke pedagogisch medewerkers op de groep zijn en of er dingen zijn waar rekening mee kan worden gehouden.

Ontwikkelgesprekken

1x per jaar vindt er een groeigesprek plaats tussen ouders en de mentor van hun kind. In dit gesprek wordt aan de hand van het observatieprogramma Doen, Praten en Bewegen gesproken over hoe het met het kind gaat. Vaak zijn deze gesprekken een moment van herkenning en een moment om opnieuw af te stemmen waar nodig. Als er bijzonderheden zijn, zal niet worden gewacht tot het ontwikkelgesprek, maar zullen wij eerder met ouders in gesprek gaan.

Ouderparticipatie

Naast serieuze gesprekken vinden wij het erg belangrijk om informeel met elkaar om te gaan. Dit doen wij met ouderparticipatie omtrent de thema's. Sommige thema's lenen zich uitstekend voor een grotere activiteiten, waarbij wij de hulp van ouders erg waardevol vinden. Hiervoor worden ouders gevraagd en uitgenodigd om deel te nemen.

Daarnaast vinden wij het leuk om binnen een thema ouders als gast te hebben op de groep. Jonge kinderen zijn vaak erg geïnteresseerd in wat volwassenen doen. Een ouder die tijdens het thema muziek een aantal liedjes op de gitaar komt spelen of tijdens het thema vervoersmiddelen langskomt met zijn/haar dienstauto.

Oudercommissie

De oudercommissie staat voor de belangen van alle ouders en kinderen van Jubel. Oudercommissieleden komen 4x per jaar bijeen en praten en adviseren over het pedagogisch beleidsplan, het voedingsbeleid, de veiligheid en gezondheid en wat zij verder nodig achten. De oudercommissie is ons klankbord en heeft inspraak in het beleid van Jubel.

Klachtenprocedure

Kinderopvang is mensenwerk. En waar mensen werken, kan iets mis gaan. Dit kan leiden tot ontevredenheid en uiteindelijk soms in een klacht. Het is goed te weten dat Jubel een klachtenprocedure hanteert. Wij zijn aangesloten bij de geschillencommissie.

Wij verzoeken bij onvrede eerst contact op te nemen met de groepsleiding of leidinggevende van Jubel. Vaak biedt een goed gesprek uitkomst en wij zullen alles wat in onze macht ligt doen om de onvrede bij een ouder weg te nemen. Hebben de stappen die wij nemen niet of onvoldoende effect, dan is er de mogelijkheid om naar de geschillencommissie te gaan. Zij hebben onafhankelijke deskundigen die een commissie vormen om advies te geven en eventueel uitspraak te doen.

Voor de klachtenprocedure heeft Jubel een Klachtenreglement opgesteld. Deze kan op aanvraag naar ouders worden gemaïld.

Tevredenheidonderzoek

Wij zijn benieuwd wat ouders van de organisatie van Jubel en de opvang vinden. Wij willen ons constant verbeteren zodat we werken naar een hoge kwaliteit van kinderopvang. We trachten om één keer in de twee jaar een enquête op te stellen. De uitkomsten van deze enquête zullen wij bespreken met de oudercommissie en zullen we gebruiken om te vernieuwen en verbeteren. Als ouders tussendoor ideeën, suggesties of andere dingen kwijt willen dan kunnen zij altijd een gesprek met ons aangaan, bellen of mailen. Wij staan altijd open voor feedback.

4. Personeel

Op 1 januari 2024 telde Jubel 34 pedagogisch medewerkers.

Management en pedagogisch medewerkers

Wij verwachten van al onze medewerkers dat zij een christelijke identiteit hebben. Dit is de basis van onze opvang en die wordt volledig gedragen door het management en de pedagogisch medewerkers. Wij garanderen continuïteit, kwaliteit, professionaliteit en enthousiasme en vragen van onze medewerkers dat zij zich dagelijks met veel passie, liefde en individuele aandacht inzetten voor alle kinderen die aan onze zorg zijn toevertrouwd. Medewerkers werken zoveel mogelijk op een vaste dag, zodat zij een goede band met de kinderen kunnen opbouwen.

Er wordt gestreefd naar een diversiteit van opleidingen en achtergronden van de pedagogisch medewerkers. Hierdoor kunnen de pedagogisch medewerkers elkaar versterken, van elkaar leren en elkaar aanvullen. Er vinden overlegmomenten plaats tussen de pedagogisch medewerkers waarin de kinderen en de handelwijze van de pedagogisch medewerkers worden besproken. Op deze manier kan de kennis die wij in huis hebben op een adequate manier worden ingezet en kunnen we inspelen op de behoefte en bijzonderheden van elk kind. Alle pedagogisch medewerkers hebben een MBO-3 diploma of hoger. Ook zijn zij in het bezit van een Verklaring Omtrent Gedrag en worden ze continu door de overheid gescreend. Medewerkers van Jubel hebben een EHAK-certificaat (Eerste Hulp Aan Kinderen) en een selectie van het team heeft een BHV-certificaat (Bedrijfs Hulp Verlening).

Beroepskrachten in opleiding en vrijwilligers

Wij willen beroepskrachten in opleiding kansen bieden om zich te ontwikkelen tot goede pedagogisch medewerkers. Wij werken samen met enthousiaste stagiaires die onze passie en liefde voor de kinderen delen. Voor de continuïteit op de groep zal er nooit meer dan 1 stagiaire per groep per dag aanwezig zijn. In de begeleiding van onze stagiaires werken wij samen met hun school, zodat zij zo goed mogelijk worden begeleid en hun opdrachten kunnen uitvoeren. Een stagiaire heeft een vaste praktijkbegeleider en daarnaast een stagebegeleider op de groep.

Jubel is een gecertificeerd, erkend werk- en leerbedrijf en als zodanig geregistreerd door Calbris kenniscentrum voor leren in de praktijk in Zorg en Welzijn en Sport. Jubel probeert elk schooljaar nieuwe stagiaires op de groep aan te nemen en maakt gebruik van een stagebeleid dat aanwezig is op het kinderdagverblijf. Dit is bestemd voor iedereen die direct of indirect met stagiaires binnen het bedrijf te maken heeft. Hierin staat wat Jubel van hen verwacht en wat hun bevoegdheden zijn.

De student;

- Werkt te allen tijde boventallig (BBL-studenten mogen wel volledig worden ingezet)
- Begeleidt knutsel en/of spelactiviteiten
- Biedt verzorgende taken zoals het verschonen en het naar bed brengen en uit bed halen van de kinderen onder begeleiding, tot in overleg met de praktijkopleider is afgesproken dat de student het niveau tot zelfstandigheid heeft behaald.
- Geeft flesvoedingen (nadat deze is klaargemaakt door de pm-er) en onder begeleiding, totdat in overleg met de praktijkbegeleider is afgesproken dat de student het niveau tot zelfstandigheid heeft behaald
- Ondersteunt kinderen positief bij te dragen aan de groepssfeer
- Kan aandacht verdelen over kinderen. Zowel individueel en in groepjes
- Verricht huishoudelijke taken zoals het schoonhouden van de groep in samenwerking met de pedagogische medewerker
- Maakt fruit klaar
- Kan in de loop van de stage een kringmoment individueel begeleiden
- Verschoont kinderen alleen onder begeleiding, tot in overleg met de praktijkopleider afgesproken is dat de student het niveau tot zelfstandigheid heeft behaald.
- Heeft een verklaring omtrent gedrag nodig (behalve stagiaires met een snuffelstage) ,welke wordt vergoed door de organisatie
- Kan observeren en begeleiding geven aan kinderen met een extra hulpvraag. (Dit geldt vooral voor de niveau 4 studenten)

De volgende taken vallen **niet** onder de verantwoordelijkheid van de student;

De student;

- Zal nooit alleen met de kinderen buiten zijn
- Is niet zonder toezicht alleen met de kinderen op de groep
- Neemt geen telefoon op
- Zal kinderen niet temperaturen en/of medicijnen geven
- Belt geen ouders
- Vult geen observatielijsten in
- Doet geen overdrachtsgesprekken
- Schrijft niet in de Bitcare app (afhankelijk van niveau, ervaring en leerjaar.)
- Is niet verplicht deel te nemen aan vergaderingen, en studiedagen. (Wel zal er gevraagd worden 1 keer per stage deel te nemen aan een vergadering, vaak aan het einde van de stage of wanneer dit nodig is voor een opdracht).
- Geeft alleen onder begeleiding flessen, tot in over met de praktijkbegeleider is afgesproken dat de student het niveau tot zelfstandigheid heeft behaald.

De stagiaire staat altijd onder toezicht van een pedagogisch medewerker.

Graag willen wij samenwerken met vrijwilligers. Opa's en oma's die een boekje komen lezen met de kinderen of vrijwilligers die helpen bij activiteiten of huishoudelijke taken zijn heel waardevol en mogen een plekje vinden binnen Jubel.

Ook stagiaires en vrijwilligers die bij Jubel aanwezig zijn, zijn in het bezit van een Verklaring Omtrent Gedrag en worden continu door de overheid gescreend.

Alle overige personen die om welke reden dan ook structureel aanwezig zijn op één van de locaties zijn geregistreerd in het personenregister kinderopvang en worden hierdoor continu gescreend.

Christelijke kinderopvang Jubel
Wiltonstaat 59
3905 KW Veenendaal

0318- 25 00 25
www.kinderopvangjubel.nl
info@kinderopvangjubel.nl
KvK:60436239